

Het KNGF pleit al jaren voor een betere positie van de fysiotherapeut en een betere toegang tot fysiotherapeutische zorg. De huidige manier waarop fysiotherapie is opgenomen in de verzekering, leidt ertoe dat mensen zorg mijden, uitwijken naar duurder zorg en dat fysiotherapie vaak niet eens meer wordt meegenomen in het gesprek met patiënten over de verschillende zorgopties. Ook het opnemen van fysiotherapeutische interventies in multidisciplinaire programma's en (stepped care) zorgpaden lijkt alleen te lukken via speciale regelingen. Daarmee wordt de bijdrage die fysiotherapeuten kunnen leveren aan herstel en gezondheid van mensen (en aan het zorgstelsel in brede zin) onvoldoende benut.

Het systeemadvies van Zorginstituut Nederland (ZiN) staat aan de basis van het toewerken naar een andere aanspraak voor fysiotherapeutische zorg vanuit de basisverzekering. Deze koers is ook onderdeel van het meerjarig beleid van het KNGF, zoals vastgesteld in diverse jaarplannen, steeds rekening houdend met zowel de belangen van de fysiotherapie, als ontwikkelingen in de maatschappij en mogelijkheden die het zorgsysteem biedt. Wat is er tot nu toe gebeurd?



Het KNGF pleit al jaren voor een betere positie van de fysiotherapeut en een betere toegang tot fysiotherapeutische zorg. De huidige manier waarop fysiotherapie is opgenomen in de verzekering, leidt ertoe dat mensen zorg mijden, uitwijken naar duurder zorg en dat fysiotherapie vaak niet eens meer wordt meegenomen in het gesprek met patiënten over de verschillende zorgopties. Ook het opnemen van fysiotherapeutische interventies in multidisciplinaire programma's en (stepped care) zorgpaden lijkt alleen te lukken via speciale regelingen. Daarmee wordt de bijdrage die fysiotherapeuten kunnen leveren aan herstel en gezondheid van mensen (en aan het zorgstelsel in brede zin) onvoldoende benut.

Het systeemadvies van Zorginstituut Nederland (ZiN) staat aan de basis van het toewerken naar een andere aanspraak voor fysiotherapeutische zorg vanuit de basisverzekering. Deze koers is ook onderdeel van het meerjarig beleid van het KNGF, zoals vastgesteld in diverse jaarplannen, steeds rekening houdend met zowel de belangen van de fysiotherapie, als ontwikkelingen in de maatschappij en mogelijkheden die het zorgsysteem biedt. Wat is er tot nu toe gebeurd?



Het KNGF pleit al jaren voor een betere positie van de fysiotherapeut en een betere toegang tot fysiotherapeutische zorg. De huidige manier waarop fysiotherapie is opgenomen in de verzekering, leidt ertoe dat mensen zorg mijden, uitwijken naar duurder zorg en dat fysiotherapie vaak niet eens meer wordt meegenomen in het gesprek met patiënten over de verschillende zorgopties. Ook het opnemen van fysiotherapeutische interventies in multidisciplinaire programma's en (stepped care) zorgpaden lijkt alleen te lukken via speciale regelingen. Daarmee wordt de bijdrage die fysiotherapeuten kunnen leveren aan herstel en gezondheid van mensen (en aan het zorgstelsel in brede zin) onvoldoende benut.

Het systeemadvies van Zorginstituut Nederland (ZiN) staat aan de basis van het toewerken naar een andere aanspraak voor fysiotherapeutische zorg vanuit de basisverzekering. Deze koers is ook onderdeel van het meerjarig beleid van het KNGF, zoals vastgesteld in diverse jaarplannen, steeds rekening houdend met zowel de belangen van de fysiotherapie, als ontwikkelingen in de maatschappij en mogelijkheden die het zorgsysteem biedt. Wat is er tot nu toe gebeurd?

Het ZiN brengt een eindadvies uit aan de minister over de inrichting van de aanspraak op fysio- en oefentherapeutische zorg uit het basispakket. Het advies ligt bij de minister van VWS en de Tweede Kamer.

Op de ALV van 23 november legt het KNGF het Kwaliteitskader voor aan haar leden. Ook bespreekt zij eind 2023 met haar leden de verschillende scenario's voor de toegang tot de fysiotherapeutische zorg.

De betrokken partijen KNGF, VvOCM, SKF en Patiëntenfederatie Nederland en Zorgverzekeraars Nederland zijn het eens over de inhoud van het Kwaliteitskader Fysiotherapie en Oefentherapie.

Het ZiN stuurt haar adviesrapport 'Samen in beweging naar besluitvorming over een aanspraak op passende eerstelijns fysio- en oefentherapeutische zorg uit het basispakket' aan de minister.

Het ZiN stuurt een uitgebreide update van het Kwaliteitskader Fysiotherapie en Oefentherapie aan de minister Kuipers met een adviesvraag.

Opdracht ministerie van VWS aan ZiN om binnen het programma 'Op weg naar een passende aanspraak fysio- en oefentherapie' te onderzoeken hoe de toegankelijkheid van fysio- en oefentherapie verbeterd kan worden.

Adviesvraag Minister Schippers van VWS aan ZiN over een verstandige, zinnige en zuinige inrichting van fysio- en oefentherapie in het Zorgverzekeringswet-pakket.

2016

Het ZiN levert in december 2016 **het rapport 'Systeemadvies fysiotherapie en oefentherapie'** op. Dit advies heeft als doel om een goede balans te realiseren tussen de toegang tot en de betaalbaarheid van goede zorg. Ze stelt dat de knelpunten misschien zijn op te lossen door instelling van een open omschrijving van te verzekeren fysio- en oefentherapie. In een open omschrijving bepalen partijen in de zorg (beroepsgroepen, patiëntenorganisaties, zorgverzekeraars) grotendeels zelf welke zorg uit de basisverzekering wordt vergoed. Deze partijen bepalen ook samen wat goede zorg is en leggen dit vast in richtlijnen en standaarden. Als onduidelijk is of een bepaalde behandeling moet worden vergoed uit het basispakket, dan kan het ZiN daarover een uitspraak doen. Zij doet dit aan de hand van twee wettelijke criteria:

- Het moet gaan om zorg zoals professionals die 'plegen te bieden'
- De zorg moet voldoen aan 'de stand van de wetenschap en de praktijk'.

2016

ZiN levert rapport 'Systeemadvies fysiotherapie en oefentherapie' op.

2017

In KNGF-jaarplan: onderdeel van KNGF-beleid is een lobby voor een betere toegang voor fysiotherapie door opname in de basisverzekering (met vrijstelling van het eigen risico).

2017
AUG

ZiN maakt een plan van aanpak voor de uitvoering van het systeemadvies.

2018

Het rapport 'De juiste zorg op de juiste plek' werd een belangrijk richtinggevend plan voor de gehele zorg en hét kompas in de plannen van het KNGF.

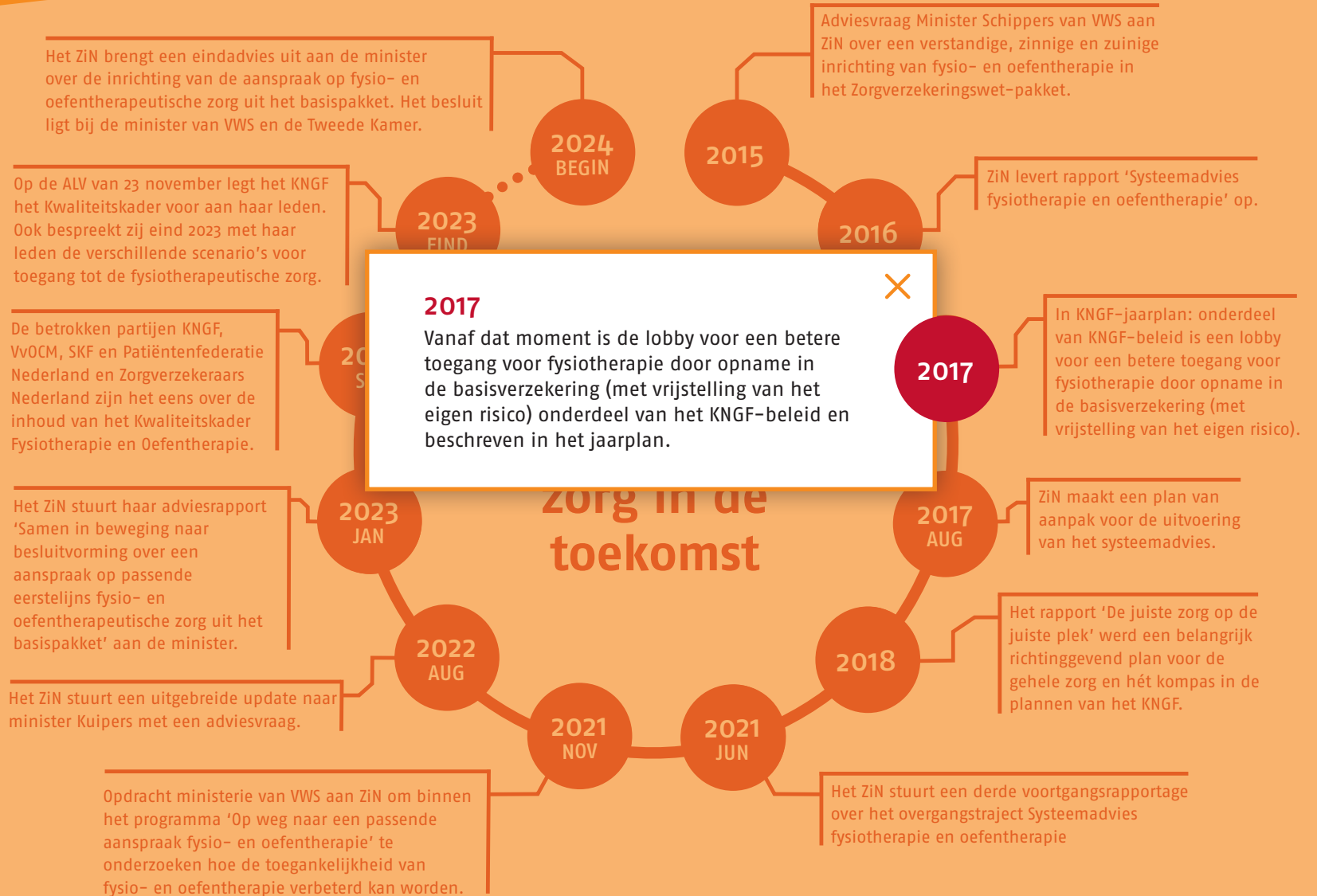
NOV

JUN

Het ZiN stuurt een derde voortgangsrapportage over het overgangstraject Systeemadvies fysiotherapie en oefentherapie

Het KNGF pleit al jaren voor een betere positie van de fysiotherapeut en een betere toegang tot fysiotherapeutische zorg. De huidige manier waarop fysiotherapie is opgenomen in de verzekering, leidt ertoe dat mensen zorg mijden, uitwijken naar duurder zorg en dat fysiotherapie vaak niet eens meer wordt meegenomen in het gesprek met patiënten over de verschillende zorgopties. Ook het opnemen van fysiotherapeutische interventies in multidisciplinaire programma's en (stepped care) zorgpaden lijkt alleen te lukken via speciale regelingen. Daarmee wordt de bijdrage die fysiotherapeuten kunnen leveren aan herstel en gezondheid van mensen (en aan het zorgstelsel in brede zin) onvoldoende benut.

Het systeemadvies van Zorginstituut Nederland (ZiN) staat aan de basis van het toewerken naar een andere aanspraak voor fysiotherapeutische zorg vanuit de basisverzekering. Deze koers is ook onderdeel van het meerjarig beleid van het KNGF, zoals vastgesteld in diverse jaarplannen, steeds rekening houdend met zowel de belangen van de fysiotherapie, als ontwikkelingen in de maatschappij en mogelijkheden die het zorgsysteem biedt. Wat is er tot nu toe gebeurd?



Het KNGF pleit al jaren voor een betere positie van de fysiotherapeut en een betere toegang tot fysiotherapeutische zorg. De huidige manier waarop fysiotherapie is opgenomen in de verzekering, leidt ertoe dat mensen zorg mijden, uitwijken naar duurder zorg en dat fysiotherapie vaak niet eens meer wordt meegenomen in het gesprek met patiënten over de verschillende zorgopties. Ook het opnemen van fysiotherapeutische interventies in multidisciplinaire programma's en (stepped care) zorgpaden lijkt alleen te lukken via speciale regelingen. Daarmee wordt de bijdrage die fysiotherapeuten kunnen leveren aan herstel en gezondheid van mensen (en aan het zorgstelsel in brede zin) onvoldoende benut.

Het systeemadvies van Zorginstituut Nederland (ZiN) staat aan de basis van het toewerken naar een andere aanspraak voor fysiotherapeutische zorg vanuit de basisverzekering. Deze koers is ook onderdeel van het meerjarig beleid van het KNGF, zoals vastgesteld in diverse jaarplannen, steeds rekening houdend met zowel de belangen van de fysiotherapie, als ontwikkelingen in de maatschappij en mogelijkheden die het zorgsysteem biedt. Wat is er tot nu toe gebeurd?



Het KNGF pleit al jaren voor een betere positie van de fysiotherapeut en een betere toegang tot fysiotherapeutische zorg. De huidige manier waarop fysiotherapie is opgenomen in de verzekering, leidt ertoe dat mensen zorg mijden, uitwijken naar duurder zorg en dat fysiotherapie vaak niet eens meer wordt meegenomen in het gesprek met patiënten over de verschillende zorgopties. Ook het opnemen van fysiotherapeutische interventies in multidisciplinaire programma's en (stepped care) zorgpaden lijkt alleen te lukken via speciale regelingen. Daarmee wordt de bijdrage die fysiotherapeuten kunnen leveren aan herstel en gezondheid van mensen (en aan het zorgstelsel in brede zin) onvoldoende benut.

Het systeemadvies van Zorginstituut Nederland (ZiN) staat aan de basis van het toewerken naar een andere aanspraak voor fysiotherapeutische zorg vanuit de basisverzekering. Deze koers is ook onderdeel van het meerjarig beleid van het KNGF, zoals vastgesteld in diverse jaarplannen, steeds rekening houdend met zowel de belangen van de fysiotherapie, als ontwikkelingen in de maatschappij en mogelijkheden die het zorgsysteem biedt. Wat is er tot nu toe gebeurd?



Het KNGF pleit al jaren voor een betere positie van de fysiotherapeut en een betere toegang tot fysiotherapeutische zorg. De huidige manier waarop fysiotherapie is opgenomen in de verzekering, leidt ertoe dat mensen zorg mijden, uitwijken naar duurder zorg en dat fysiotherapie vaak niet eens meer wordt meegenomen in het gesprek met patiënten over de verschillende zorgopties. Ook het opnemen van fysiotherapeutische interventies in multidisciplinaire programma's en (stepped care) zorgpaden lijkt alleen te lukken via speciale regelingen. Daarmee wordt de bijdrage die fysiotherapeuten kunnen leveren aan herstel en gezondheid van mensen (en aan het zorgstelsel in brede zin) onvoldoende benut.

Het systeemadvies van Zorginstituut Nederland (ZiN) staat aan de basis van het toewerken naar een andere aanspraak voor fysiotherapeutische zorg vanuit de basisverzekering. Deze koers is ook onderdeel van het meerjarig beleid van het KNGF, zoals vastgesteld in diverse jaarplannen, steeds rekening houdend met zowel de belangen van de fysiotherapie, als ontwikkelingen in de maatschappij en mogelijkheden die het zorgsysteem biedt. Wat is er tot nu toe gebeurd?



Het KNGF pleit al jaren voor een betere positie van de fysiotherapeut en een betere toegang tot fysiotherapeutische zorg. De huidige manier waarop fysiotherapie is opgenomen in de verzekering, leidt ertoe dat mensen zorg mijden, uitwijken naar duurder zorg en dat fysiotherapie vaak niet eens meer wordt meegenomen in het gesprek met patiënten over de verschillende zorgopties. Ook het opnemen van fysiotherapeutische interventies in multidisciplinaire programma's en (stepped care) zorgpaden lijkt alleen te lukken via speciale regelingen. Daarmee wordt de bijdrage die fysiotherapeuten kunnen leveren aan herstel en gezondheid van mensen (en aan het zorgstelsel in brede zin) onvoldoende benut.

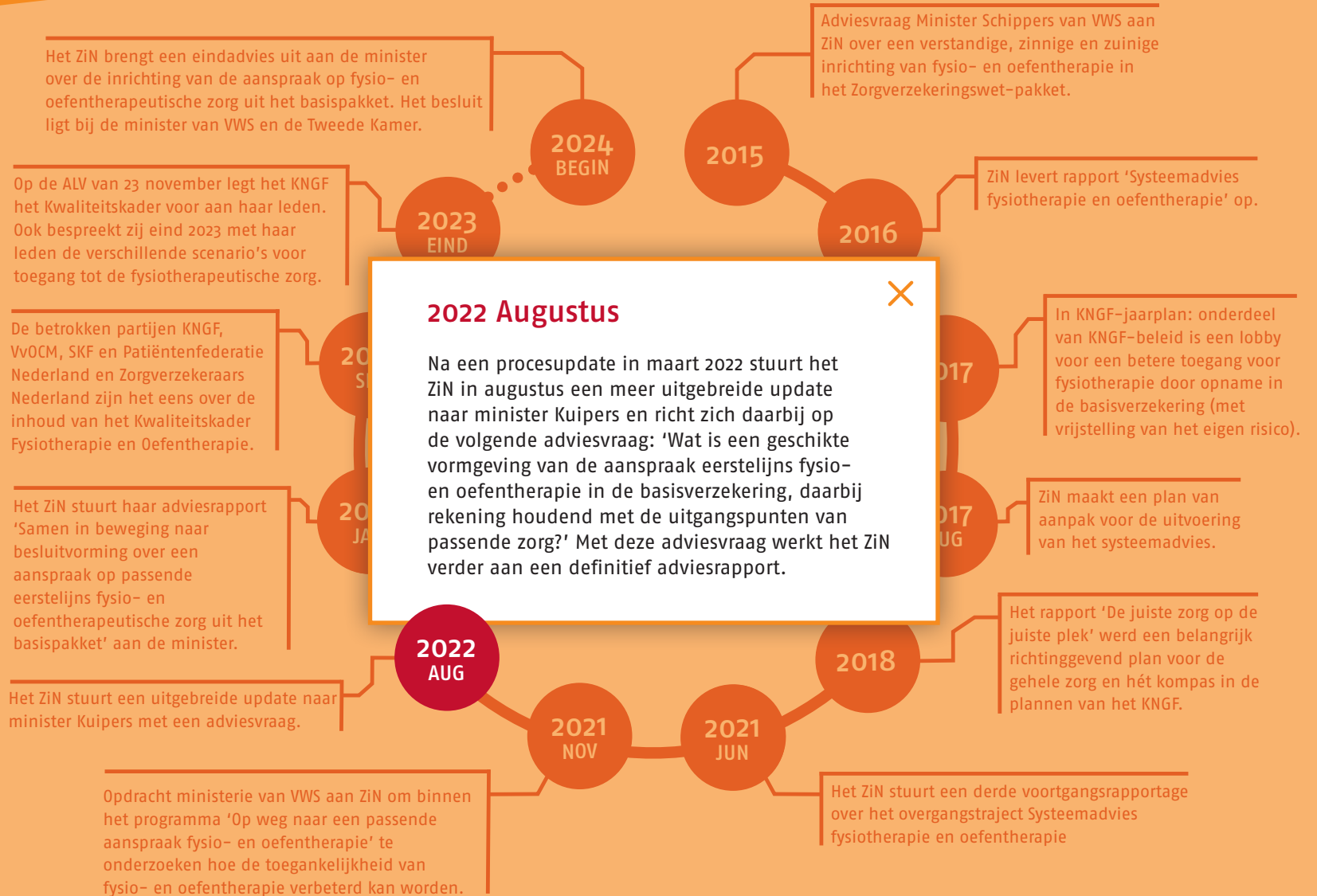
Het systeemadvies van Zorginstituut Nederland (ZiN) staat aan de basis van het toewerken naar een andere aanspraak voor fysiotherapeutische zorg vanuit de basisverzekering. Deze koers is ook onderdeel van het meerjarig beleid van het KNGF, zoals vastgesteld in diverse jaarplannen, steeds rekening houdend met zowel de belangen van de fysiotherapie, als ontwikkelingen in de maatschappij en mogelijkheden die het zorgsysteem biedt. Wat is er tot nu toe gebeurd?



Een betere

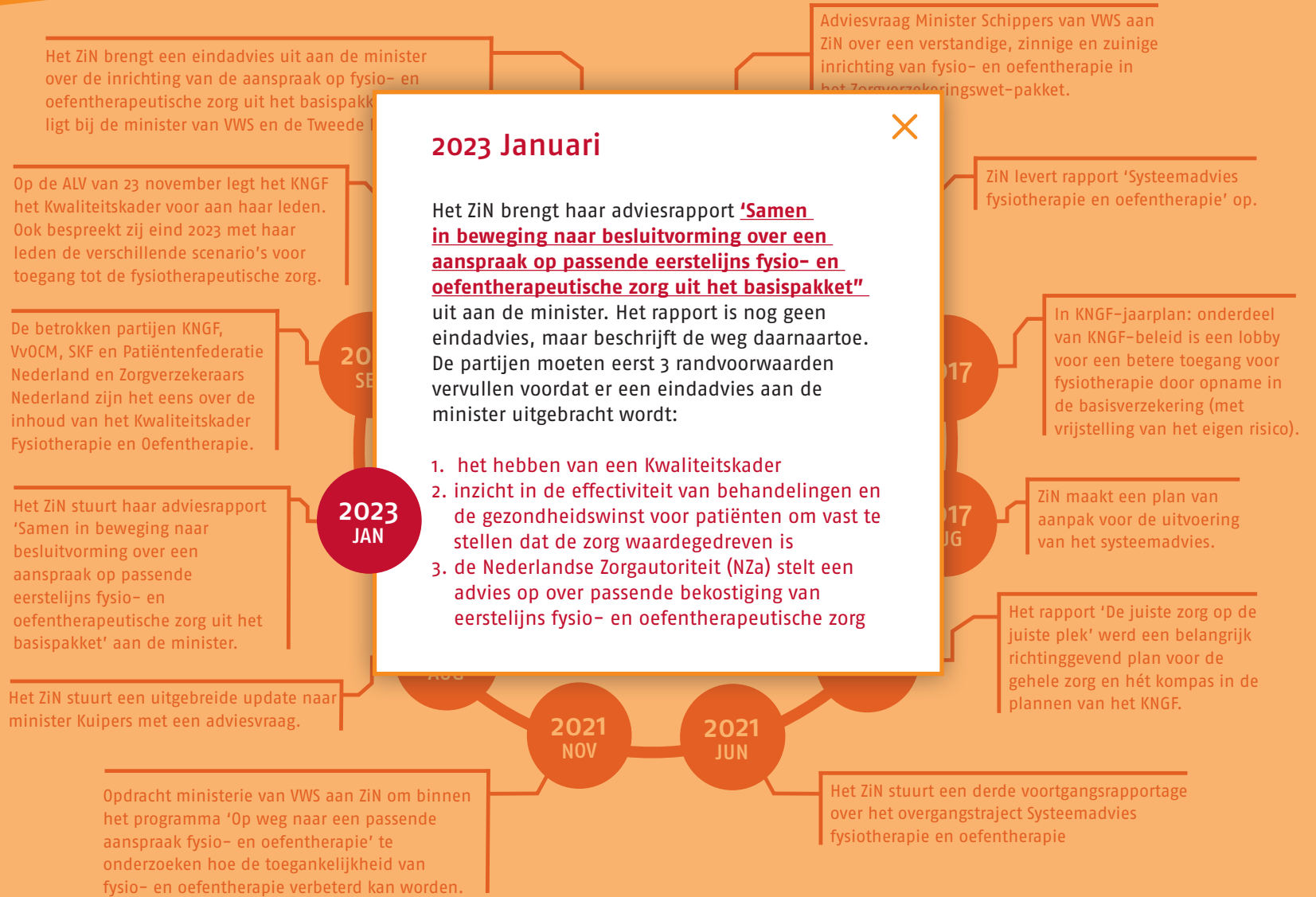
Het KNGF pleit al jaren voor een betere positie van de fysiotherapeut en een betere toegang tot fysiotherapeutische zorg. De huidige manier waarop fysiotherapie is opgenomen in de verzekering, leidt ertoe dat mensen zorg mijden, uitwijken naar duurder zorg en dat fysiotherapie vaak niet eens meer wordt meegenomen in het gesprek met patiënten over de verschillende zorgopties. Ook het opnemen van fysiotherapeutische interventies in multidisciplinaire programma's en (stepped care) zorgpaden lijkt alleen te lukken via speciale regelingen. Daarmee wordt de bijdrage die fysiotherapeuten kunnen leveren aan herstel en gezondheid van mensen (en aan het zorgstelsel in brede zin) onvoldoende benut.

Het systeemadvies van Zorginstituut Nederland (ZiN) staat aan de basis van het toewerken naar een andere aanspraak voor fysiotherapeutische zorg vanuit de basisverzekering. Deze koers is ook onderdeel van het meerjarig beleid van het KNGF, zoals vastgesteld in diverse jaarplannen, steeds rekening houdend met zowel de belangen van de fysiotherapie, als ontwikkelingen in de maatschappij en mogelijkheden die het zorgsysteem biedt. Wat is er tot nu toe gebeurd?



Het KNGF pleit al jaren voor een betere positie van de fysiotherapeut en een betere toegang tot fysiotherapeutische zorg. De huidige manier waarop fysiotherapie is opgenomen in de verzekering, leidt ertoe dat mensen zorg mijden, uitwijken naar duurder zorg en dat fysiotherapie vaak niet eens meer wordt meegenomen in het gesprek met patiënten over de verschillende zorgopties. Ook het opnemen van fysiotherapeutische interventies in multidisciplinaire programma's en (stepped care) zorgpaden lijkt alleen te lukken via speciale regelingen. Daarmee wordt de bijdrage die fysiotherapeuten kunnen leveren aan herstel en gezondheid van mensen (en aan het zorgstelsel in brede zin) onvoldoende benut.

Het systeemadvies van Zorginstituut Nederland (ZiN) staat aan de basis van het toewerken naar een andere aanspraak voor fysiotherapeutische zorg vanuit de basisverzekering. Deze koers is ook onderdeel van het meerjarig beleid van het KNGF, zoals vastgesteld in diverse jaarplannen, steeds rekening houdend met zowel de belangen van de fysiotherapie, als ontwikkelingen in de maatschappij en mogelijkheden die het zorgsysteem biedt. Wat is er tot nu toe gebeurd?



Het KNGF pleit al jaren voor een betere positie van de fysiotherapeut en een betere toegang tot fysiotherapeutische zorg. De huidige manier waarop fysiotherapie is opgenomen in de verzekering, leidt ertoe dat mensen zorg mijden, uitwijken naar duurder zorg en dat fysiotherapie vaak niet eens meer wordt meegenomen in het gesprek met patiënten over de verschillende zorgopties. Ook het opnemen van fysiotherapeutische interventies in multidisciplinaire programma's en (stepped care) zorgpaden lijkt alleen te lukken via speciale regelingen. Daarmee wordt de bijdrage die fysiotherapeuten kunnen leveren aan herstel en gezondheid van mensen (en aan het zorgstelsel in brede zin) onvoldoende benut.

Het systeemadvies van Zorginstituut Nederland (ZiN) staat aan de basis van het toewerken naar een andere aanspraak voor fysiotherapeutische zorg vanuit de basisverzekering. Deze koers is ook onderdeel van het meerjarig beleid van het KNGF, zoals vastgesteld in diverse jaarplannen, steeds rekening houdend met zowel de belangen van de fysiotherapie, als ontwikkelingen in de maatschappij en mogelijkheden die het zorgsysteem biedt. Wat is er tot nu toe gebeurd?





Het KNGF pleit al jaren voor een betere positie van de fysiotherapeut en een betere toegang tot fysiotherapeutische zorg. De huidige manier waarop fysiotherapie is opgenomen in de verzekering, leidt ertoe dat mensen zorg mijden, uitwijken naar duurder zorg en dat fysiotherapie vaak niet eens meer wordt meegenomen in het gesprek met patiënten over de verschillende zorgopties. Ook het opnemen van fysiotherapeutische interventies in multidisciplinaire programma's en (stepped care) zorgpaden lijkt alleen te lukken via speciale regelingen. Daarmee wordt de bijdrage die fysiotherapeuten kunnen leveren aan herstel en gezondheid van mensen (en aan het zorgstelsel in brede zin) onvoldoende benut.

Het systeemadvies van Zorginstituut Nederland (ZiN) staat aan de basis van het toewerken naar een andere aanspraak voor fysiotherapeutische zorg vanuit de basisverzekering. Deze koers is ook onderdeel van het meerjarig beleid van het KNGF, zoals vastgesteld in diverse jaarplannen, steeds rekening houdend met zowel de belangen van de fysiotherapie, als ontwikkelingen in de maatschappij en mogelijkheden die het zorgsysteem biedt. Wat is er tot nu toe gebeurd?



Het KNGF pleit al jaren voor een betere positie van de fysiotherapeut en een betere toegang tot fysiotherapeutische zorg. De huidige manier waarop fysiotherapie is opgenomen in de verzekering, leidt ertoe dat mensen zorg mijden, uitwijken naar duurder zorg en dat fysiotherapie vaak niet eens meer wordt meegenomen in het gesprek met patiënten over de verschillende zorgopties. Ook het opnemen van fysiotherapeutische interventies in multidisciplinaire programma's en (stepped care) zorgpaden lijkt alleen te lukken via speciale regelingen. Daarmee wordt de bijdrage die fysiotherapeuten kunnen leveren aan herstel en gezondheid van mensen (en aan het zorgstelsel in brede zin) onvoldoende benut.

Het systeemadvies van Zorginstituut Nederland (ZiN) staat aan de basis van het toewerken naar een andere aanspraak voor fysiotherapeutische zorg vanuit de basisverzekering. Deze koers is ook onderdeel van het meerjarig beleid van het KNGF, zoals vastgesteld in diverse jaarplannen, steeds rekening houdend met zowel de belangen van de fysiotherapie, als ontwikkelingen in de maatschappij en mogelijkheden die het zorgsysteem biedt. Wat is er tot nu toe gebeurd?

